



ПРАВИТЕЛЬСТВО КАЛИНИНГРАДСКОЙ ОБЛАСТИ

ПОСТАНОВЛЕНИЕ

от 14 сентября 2021 г. № 577
Калининград

**Об установлении публичного сервитута
в целях размещения объекта электросетевого хозяйства
регионального значения – Заходов ВЛ 110 кВ на ПС 110 кВ Романово –
отпайка от ВЛ 110 кВ Северная 330 – О-62 Пионерская № 2 (Л-168)**

В соответствии со статьей 23, пунктом 4 статьи 39⁴³ Земельного кодекса Российской Федерации, статьей 3⁶ Федерального закона от 25 октября 2001 года № 137-ФЗ «О введении в действие Земельного кодекса Российской Федерации», пунктом 8 статьи 5 Закона Калининградской области от 21 декабря 2006 года № 105 «Об особенностях регулирования земельных отношений на территории Калининградской области», на основании ходатайства Акционерного общества «Янтарьэнерго» (ОГРН 1023900764832, ИНН 3903007130) об установлении публичного сервитута от 10 июня 2021 года Правительство Калининградской области **п о с т а н о в л я е т**:

1. Установить публичный сервитут для использования земельных участков в целях размещения объекта электросетевого хозяйства регионального значения – Заходов ВЛ 110 кВ на ПС 10 кВ Романово – отпайка от ВЛ 110 кВ Северная 330 – О-62 Пионерская № 2 (Л-168) (право собственности Акционерного общества «Янтарьэнерго» зарегистрировано в Едином государственном реестре недвижимости 30 января 2018 года за № 39:05:040625:259-39/003/2018-1) в отношении земельных участков по перечню согласно приложению.

2. Утвердить прилагаемые границы публичного сервитута.

3. Определить срок публичного сервитута – 49 лет.

4. Размещение объекта электросетевого хозяйства регионального значения – Заходов ВЛ 110 кВ на ПС 10 кВ Романово – отпайка от ВЛ 110 кВ Северная 330 – О-62 Пионерская № 2 (Л-168) предусмотрено схемой территориального планирования Калининградской области, утвержденной постановлением Правительства Калининградской области от 02 декабря 2011 года № 907 «Об утверждении схемы территориального планирования Калининградской области», проектом планировки территории с проектом межевания территории в его составе, утвержденным постановлением Правительства Калининградской области от 31 марта

2017 года № 160.

5. Порядок установления зон с особыми условиями использования территорий и содержание ограничений прав на земельные участки в границах таких зон определяются в соответствии с постановлением Правительства Российской Федерации от 24 февраля 2009 года № 160 «О порядке установления охранных зон объектов электросетевого хозяйства и особых условий использования земельных участков, расположенных в границах таких зон».

6. Сроки и график выполнения работ при осуществлении деятельности, для обеспечения которой устанавливается публичный сервитут, – с 1 по 5 число каждого календарного месяца в течение срока действия публичного сервитута.

7. Владелец публичного сервитута (Акционерное общество «Янтарьэнерго») в срок не позднее чем 3 месяца с момента наступления обстоятельств, предусмотренных пунктом 8 статьи 39⁵⁰ Земельного кодекса Российской Федерации, обязан привести земельные участки, указанные в приложении к настоящему постановлению, в состояние, пригодное для их использования, в соответствии с разрешенным использованием.

8. Агентству по имуществу Калининградской области (Н.А. Кузнецовой) в течение 5 рабочих дней со дня вступления в силу настоящего постановления:

1) обеспечить размещение настоящего постановления на официальном сайте Правительства Калининградской области в информационно-телекоммуникационной сети «Интернет»;

2) обеспечить опубликование настоящего постановления в порядке, установленном для официального опубликования (обнародования) муниципальных правовых актов Уставом муниципального образования «Зеленоградский городской округ»;

3) направить копию настоящего постановления правообладателям земельных участков, указанных в приложении к настоящему постановлению;

4) направить копию настоящего постановления в Управление Федеральной службы государственной регистрации, кадастра и картографии по Калининградской области;

5) направить владельцу публичного сервитута (Акционерному обществу «Янтарьэнерго») копию настоящего постановления, сведения о лицах, являющихся правообладателями земельных участков, указанных в приложении к настоящему постановлению, копии документов, подтверждающих права указанных лиц на земельные участки.

9. Постановление вступает в силу со дня его официального опубликования.

Губернатор
Калининградской области

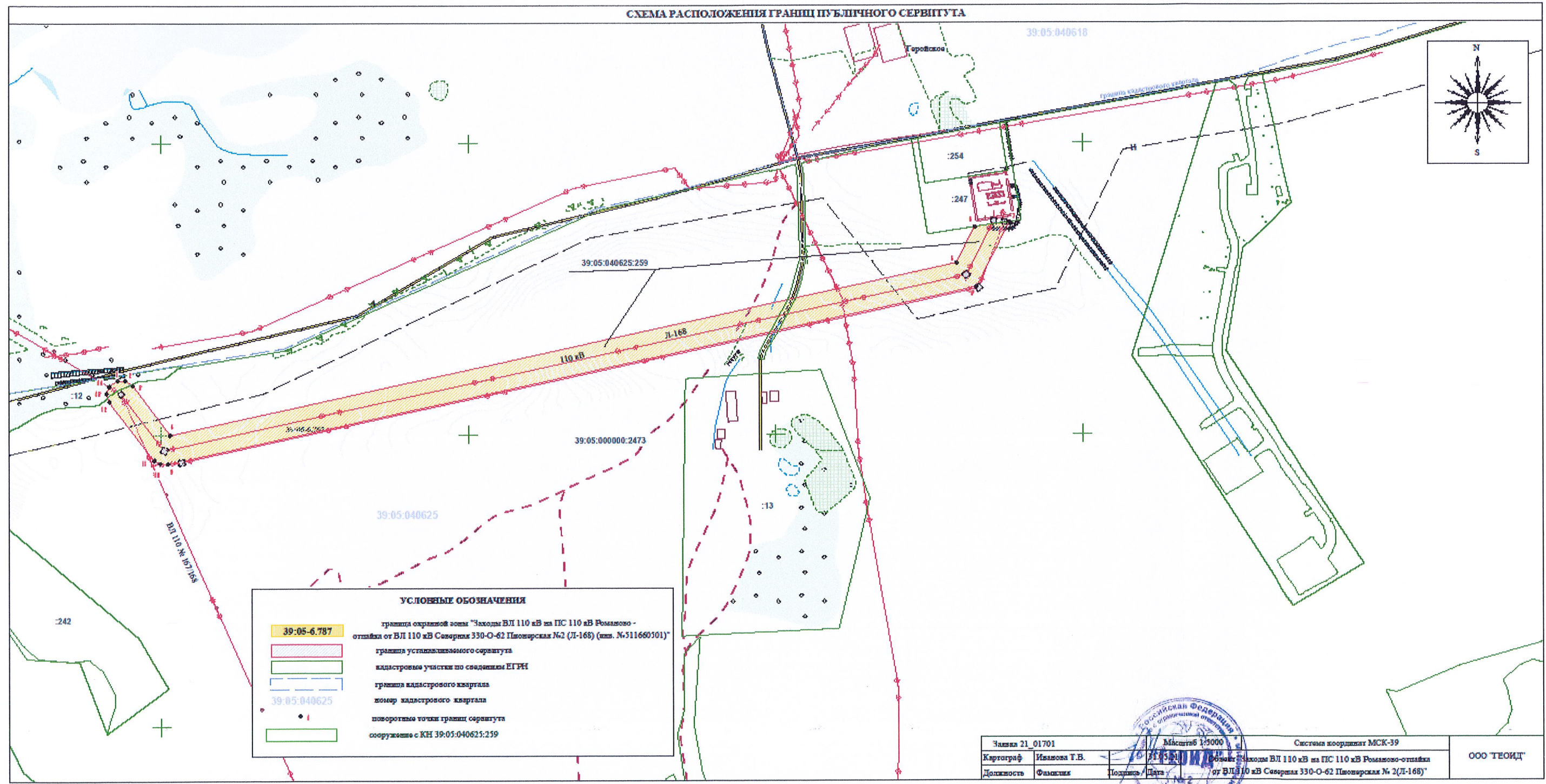


А.А. Алиханов

УТВЕРЖДЕНЫ
 постановлением Правительства
 Калининградской области
 от 14 сентября 2021 г. № 577

ГРАНИЦЫ публичного сервитута

Глава 1. Схема расположения границ публичного сервитута



Глава 2. Описание границ публичного сервитута

Объект: «Заходы ВЛ 110 кВ на ПС 110 кВ Романово – отпайка от ВЛ 110 кВ Северная 330 – О-62 Пионерская № 2 (Л-168)».

Протяженность: 1590 м.

Система координат: МСК-39.

Метод определения координат: геодезический.

Перечень координат характерных точек границ публичного сервитута:

№ п/п	№ точки	Система координат кадастрового района		Средняя квадратическая погрешность положения характерных точек (Mt) в метрах
		X, м	Y, м	
1	1	373093.5	1174928.1	0.10
2	2	373093.33	1174940.54	0.10
3	3	373084.93	1174952.67	0.10
4	4	372999.22	1175014.38	0.10
5	5	373293.27	1176294.66	0.10
6	6	373355	1176324.47	0.10
7	7	373363.98	1176380.98	0.10
8	8	373252.52	1176327.17	0.10
9	9	372950.13	1175010.61	0.10
10	10	372951.06	1174997.87	0.10
11	11	372956.64	1174988.5	0.10
12	12	373057.32	1174914.58	0.10
13	13	373071.46	1174910.37	0.10
14	14	373083.7	1174914.23	0.10
15	1	373093.5	1174928.1	0.10

ПРИЛОЖЕНИЕ
к постановлению Правительства
Калининградской области
от 14 сентября 2021 г. № 577

П Е Р Е Ч Е Н Ь

земельных участков, в отношении которых устанавливается публичный сервитут для использования земельных участков в целях размещения объекта электросетевого хозяйства регионального значения – Заходов ВЛ 110 кВ на ПС 110 кВ Романово – отпайка от ВЛ 110 кВ Северная 330 – О-62 Пионерская № 2 (Л-168) (право собственности Акционерного общества «Янтарьэнерго» зарегистрировано в Едином государственном реестре недвижимости 30 января 2018 года за № 39:05:040625:259-39/003/2018-1)

№ п/п	Кадастровый номер земельного участка	Адрес (местоположение) земельного участка
1	39:05:000000:2473	Местоположение установлено относительно ориентира, расположенного в границах участка. Почтовый адрес ориентира: Калининградская область, район Зеленоградский
2	39:05:040625:12	Местоположение установлено относительно ориентира, расположенного в границах участка. Почтовый адрес ориентира: Калининградская область, район Зеленоградский