

ВСЕРОССИЙСКАЯ ОЛИМПИАДА ШКОЛЬНИКОВ ПО ТЕХНОЛОГИИ  
НОМИНАЦИЯ «КУЛЬТУРА ДОМА, ДИЗАЙН И ТЕХНОЛОГИИ»  
(МУНИЦИПАЛЬНЫЙ ЭТАП) ТЕОРЕТИЧЕСКИЙ ТУР  
возрастная группа (7-8 классы)

**Уважаемый участник олимпиады!**

Вам предстоит выполнить теоретические и тестовые задания.

Время выполнения заданий теоретического тура 1,5 академических часа (90 минут).

Выполнение теоретических (письменных, творческих) заданий целесообразно организовывать следующим образом:

- не спеша, внимательно прочитайте задание и определите, наиболее верный и полный ответ;
- отвечая на теоретический вопрос, обдумайте и сформулируйте конкретный ответ только на поставленный вопрос;
- если Вы выполняете задание, связанное с заполнением таблицы или схемы, не старайтесь детализировать информацию, вписывайте только те сведения или данные, которые указаны в вопросе;
- особое внимание обратите на задания, в выполнении которых требуется выразить Ваше мнение с учетом анализа ситуации или поставленной проблемы. Внимательно и вдумчиво определите смысл вопроса и логику ответа (последовательность и точность изложения). Отвечая на вопрос, предлагайте свой вариант решения проблемы, при этом ответ должен быть кратким, но содержать необходимую информацию;
- после выполнения всех предложенных заданий еще раз удостоверьтесь в правильности выбранных Вами ответов и решений.

Выполнение тестовых заданий целесообразно организовать следующим образом:

- не спеша, внимательно прочитайте тестовое задание;
- определите, какой из предложенных вариантов ответа наиболее верный и полный;
- отметьте знаком + или √, напротив выбранного вами ответа;
- продолжайте, таким образом, работу до завершения выполнения тестовых заданий;
- после выполнения всех предложенных заданий еще раз удостоверьтесь в правильности ваших ответов;
- если потребуется корректировка выбранного Вами варианта ответа, то неправильный вариант ответа зачеркните крестиком, и рядом напишите новый.
- обратите внимание на тестовые вопросы, знаком ○ обозначены варианты, где правильным является единственный ответ, а знаком □ обозначены ответы, где правильными могут быть два и более варианта.

Предупреждаем Вас, что:

- при оценке тестовых заданий, где необходимо определить один правильный ответ, 0 баллов выставляется за неверный ответ и в случае, если участником отмечены несколько ответов (в том числе правильный), или все ответы;
- при оценке тестовых заданий, где необходимо определить все правильные ответы, 0 баллов выставляется, если участником отмечены неверные ответы, большее количество ответов, чем предусмотрено в задании (в том числе правильные ответы) или все ответы.

Задание теоретического тура считается выполненным, если Вы вовремя сдаете его членам жюри.

**Максимальная оценка – 25 баллов.**



ВСЕРОССИЙСКАЯ ОЛИМПИАДА ШКОЛЬНИКОВ ПО ТЕХНОЛОГИИ  
НОМИНАЦИЯ «КУЛЬТУРА ДОМА, ДИЗАЙН И ТЕХНОЛОГИИ»  
(МУНИЦИПАЛЬНЫЙ ЭТАП) ТЕОРЕТИЧЕСКИЙ ТУР  
возрастная группа (7-8 классы)

**ОБЩАЯ ЧАСТЬ**

**Вопрос 1. (1 балл)** Выберите правильный ответ. Дизайнер это:

- специалист по проектированию и строительству зданий;
- художник-конструктор, специалист по разработке проектов изделий, в том числе одежды;
- специалист в сфере создания стиля и образа человека.

**Вопрос 2. (1 балл)** Обязательным элементом конструкции современного 3D-принтера является:

- экструдер;
- двигатель внутреннего сгорания;
- цепной передаточный механизм.

**Вопрос 3. (1 балл)** Как называется разница между суммой денег от продажи товаров и затратами на их производство?

- цена;
- убыток;
- прибыль;
- стоимость товара/услуги.

**Вопрос 4. (1 балл)** Посмотри на таблицу кодировок некоторых букв алфавита и расшифруй слово, представленное в двоичных кодах: «1101 1011 0100 0110 1010 0000». Расшифрованное слово означает: Родина

А	0000	Е	0101	Н	1010
Б	0001	И	0110	О	1011
В	0010	К	0111	П	1100
Г	0011	Л	1000	Р	1101
Д	0100	М	1001	С	1110

- машина;
- Родина;
- облако;
- тишина.

**Вопрос 5. (1 балл)** Выберите правильное определение робота:

- автоматическое или автоматизированное устройство, включающее в себя систему датчиков, контроллер и исполняющее устройство, выполняющее некоторые операции по заранее заданной программе, самостоятельно или по команде человека;
- система, оснащенная искусственным интеллектом для принятия решения;
- системы климат-контроля.

## СПЕЦИАЛЬНАЯ ЧАСТЬ

**Вопрос 6. (1 балл)** Обведите ответ «нет» или «да», если вы согласны с утверждением. Важным условием рационального питания является:

<input checked="" type="radio"/> да	нет	пищу следует принимать не менее двух раз в день
<input checked="" type="radio"/> да	нет	питаться надо в одни и те же часы
да	<input checked="" type="radio"/> нет	пищу нужно есть, столько, сколько влезет
да	<input checked="" type="radio"/> нет	перерыв между приёмами пищи в течение дня не обязательно устраивать
<input checked="" type="radio"/> да	нет	в обед едят более плотно

**Вопрос 7. (1 балл)** Необходимое для организма человека вещество, являющееся резервом энергии, которое находится во всех тканях или накапливается в некоторых органах тела, это:

- а) белки;
- б) жиры;
- в) углеводы;
- г) витамины;
- д) минеральные соли.

**Вопрос 8. (1 балл)** Установите правильную последовательность первичной обработки рыбы:

- а) удаление внутренностей;
- б) оттаивание;
- в) разрезание брюшины;
- г) очистка от чешуи.

Ответ: б); г); в); а)

**Вопрос 9. (1 балл)** Заполните пропуски в таблице:

Волокна растительного происхождения	<i>Волокна животного происхождения</i>
<i>хлопчатобумажная нить, льняная нить</i>	Шёлковая нить

**Вопрос 10. (1 балл)** Заполните пропуски в таблице:

Признаки определения направления нитей в ткани	Признаки основной (долевой) нити	Признаки уточной (поперечной) нити
1. По кромке		
2. По степени растяжения ткани		
3. По звуку		

**Вопрос 11. (1 балл)** Установите соответствие между датами и изобретениями

Дата изобретения		Вид изобретения	
1	1496	А	Англичанин Д.Пири изобрел машину для портного
2	1755	Б	Англичанин Т.Сент получил патент на швейную машину для пошива сапог
3	1790	В	Англичанин Ч.В. Вейзенталь получил патент на швейную машину, копирующую образование стежков вручную
4	1808	Г	Леонардо да Винчи создал Первый проект машины для пошива одежды

Ответ: 1 Г, 2 А, 3 Б, 4 В

**Вопрос 12.** (1 балл) Дефекты машинной строчки. Найдите соответствие:

1		5	Слабая строчка	А	Увеличить натяжение верхней и нижней нитей
2		6	Петляет снизу	Б	Ослабить натяжение верхней нити
3		7	Петляет сверху	В	Увеличить натяжение верхней нити

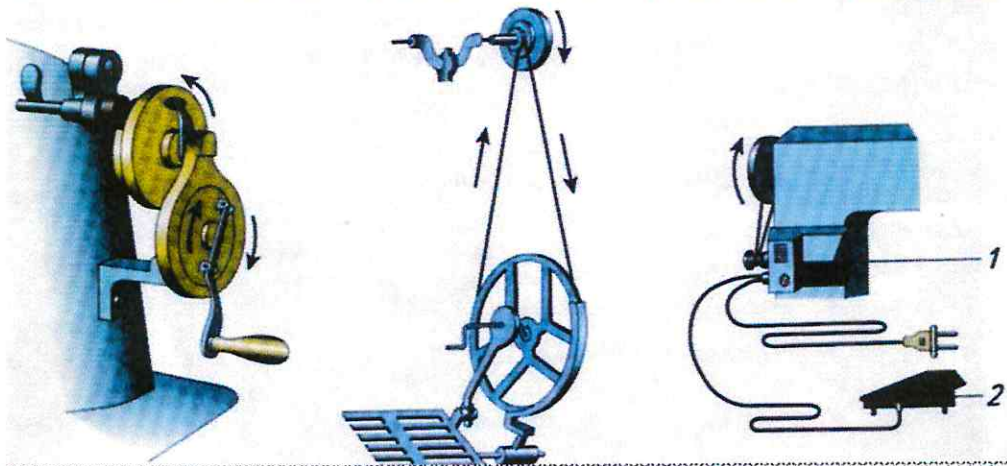
Ответ: 1 Г, 2 Б, 3 А

**Вопрос 13.** (1 балл) Выберите правильный ответ.

Длинный желобок машинной иглы служит:

- а) для заправки верхней нити;
- б) для предохранения верхней нити от перетирания;
- в) защитой для нити от загрязнения.

**Вопрос 14.** (1 балл) Подпишите названия видов приводов швейных машин, представленных на рисунке



Ответ: а ручной, б ножной, в электрический

**Вопрос 15.** (1 балл) Как классифицируются юбки в зависимости от конструкции?

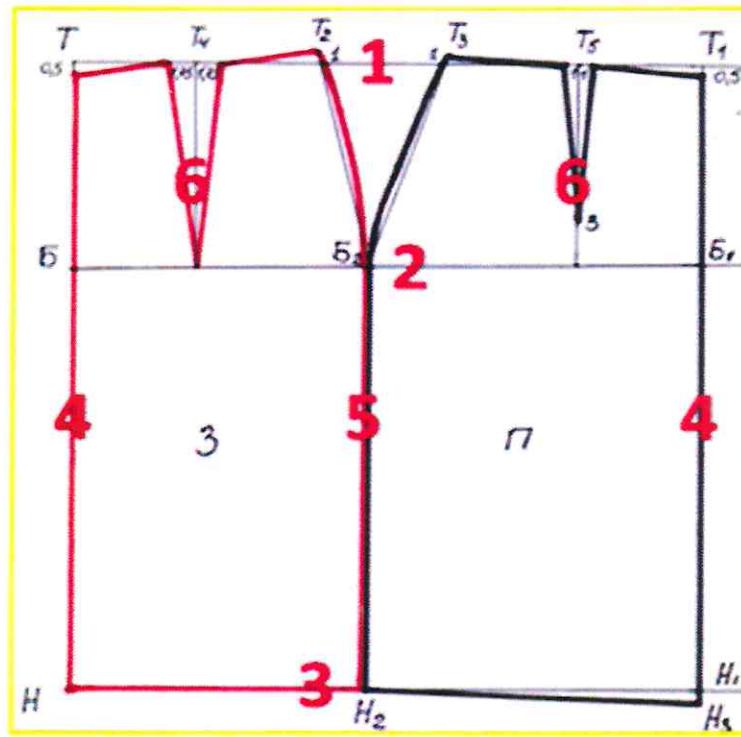
- а) прямая, расширенная, зауженная
- б) прямая, клинневая, коническая
- в) классическая, романтическая, спортивная

Ответ: а)

**Вопрос 16.** (1 балл) Дайте развернутый ответ.

На основе выкройки чертежа юбки имеются вытачки. Что такое вытачка и для чего она нужна? (0,5 балла). Напишите названия пронумерованных линий. (0,5 балла)





- 1 \_\_\_\_\_
- 2 \_\_\_\_\_
- 3 \_\_\_\_\_
- 4 долевая нить
- 5 сгиб
- 6 вытачка

**Вопрос 17. (1 балл)** Вырезанный чертеж швейного изделия, снабженный необходимыми надписями:

- а) чертеж;
- б) выкройка;
- в) лекало;
- г) шаблон.

Ответ: б

**Вопрос 18. (1 балл)** Укажите названия стилей костюмов в соответствии с его исторической модой:



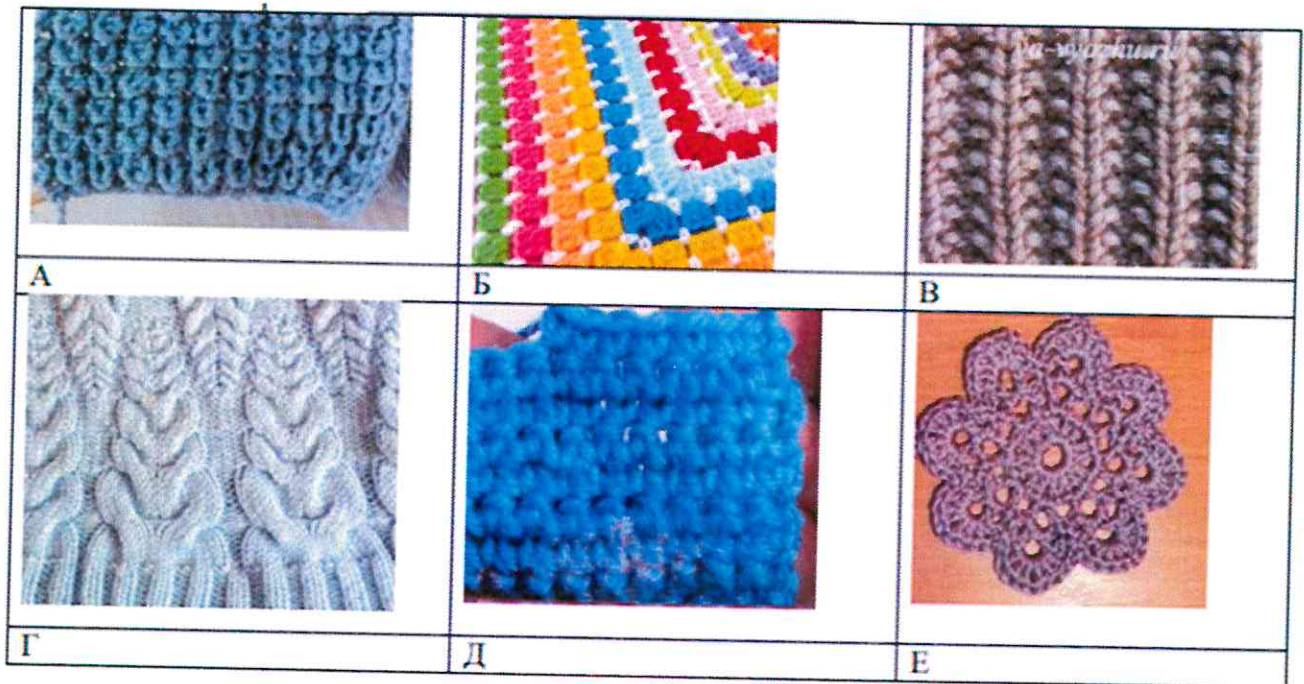
Ответ: а \_\_\_\_\_, б рококо, в бароко





**Вопрос 19. (1 балл)** В таблице показаны изображения различных видов вязания. Определите, какие из них относятся к вязанию спицами, а какие изготовлены с помощью крючка.

Вязание спицами б); г); е)  
 Вязание крючком а); в); д);



**КЕЙС-ЗАДАНИЕ**

**Вопрос 20. (5 баллов)**

Вам предложен набор продуктов:

свежие помидоры черри, свежие огурцы, перец болгарский, салат листовой, суповой набор (кости), свежая капуста, картофель, курица, свекла, гречка, масло растительное, сыр Фета, сливочное масло, морковь, зелень, оливки, паста томатная, сметана, компот, лук, хлеб.

- (1 балл) Составьте меню обеда из предложенных продуктов.
- (1 балл) Предложите вариант сервировки стола на 2 персоны (сделать рисунок).
- (1 балл) Опишите технологию приготовления первого блюда.
- (1 балл) Перечислите инструменты и оборудование, которые Вам потребуются для приготовления обеда.
- (1 балл) Составьте Приглашение своему другу на обед (сделать рисунок).

МЕНЮ

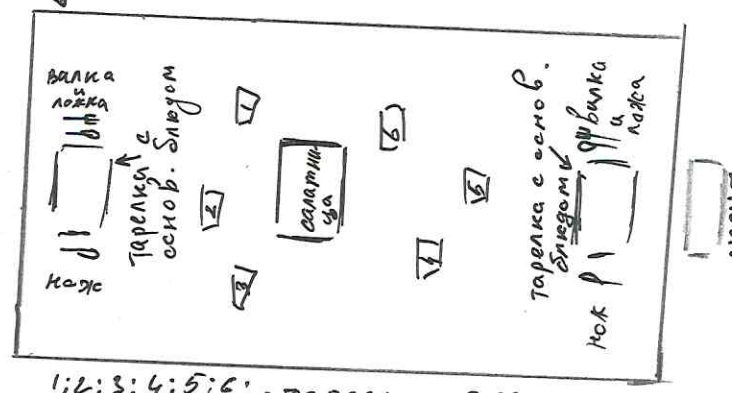
1. Салат из огурцов, помидоров черри, болгарского перца, растительное масло.  
 2. Гречка с обжаренной курицей.  
 3. Суповой набор.  
 4. Картофельные оладьи, разложенные по тарелкам.

Инструменты

ножи; доска для нарезки; кастрюля с крышкой; салатник для перемешивания; тарелки

стол

Сервировка стола



Письмо/приглашение на другой стороне

1; 2; 3; 4; 5; 6; - тарелка с нарезками

Приглашение на обед

Здравствуй<sup>те</sup> дорогой друг!  
Вам пишет Вас старый  
знакомый друг, с чудесными вестями  
и заманчивым предложением.  
Хороши ли у Вас дела? Есть ли минутка  
свободного времени  
чтобы забежать ко мне  
на обед? Было бы чудесно  
в воскресенье, а Вас  
к четверти вечера  
жду Вас с предельным  
сердцем и нетерпением.  
Всего хорошего!  
Ваш старый знакомый.





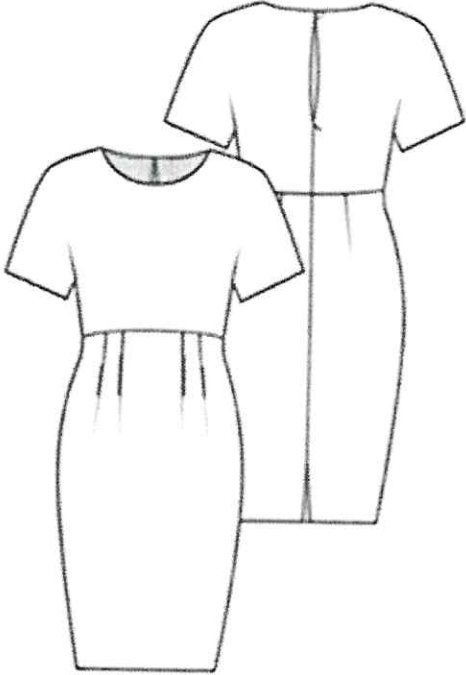
**ВСЕРОССИЙСКАЯ ОЛИМПИАДА ШКОЛЬНИКОВ ПО ТЕХНОЛОГИИ  
(МУНИЦИПАЛЬНЫЙ ЭТАП) ТЕОРЕТИЧЕСКИЙ ТУР**  
возрастная группа (7-8 классы)

Практическая часть. Моделирование. Время выполнения работы – 90 минут.

**Максимальное количество баллов – 35**

**Задание**

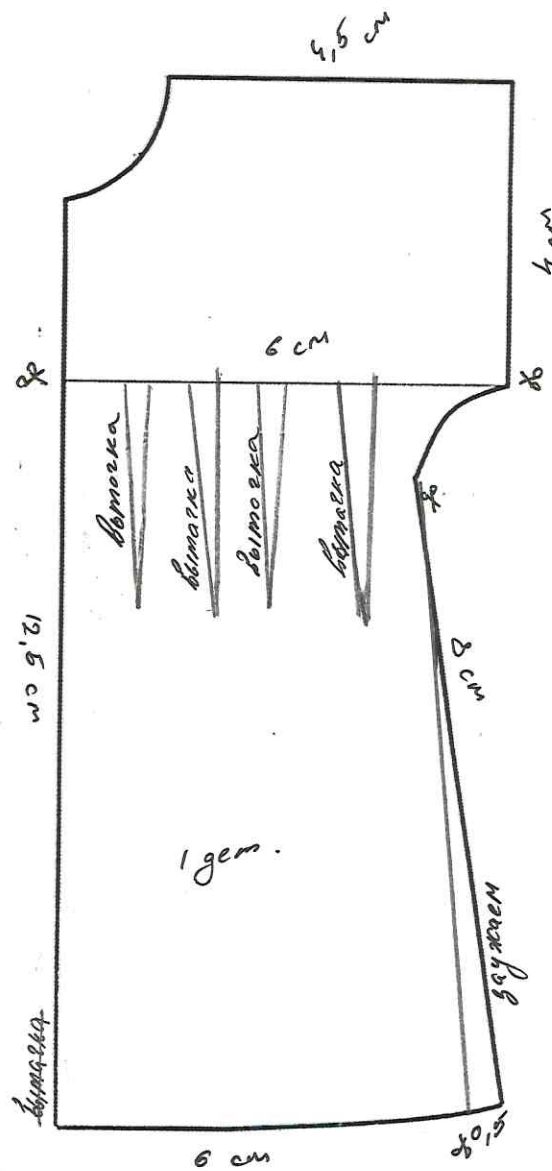
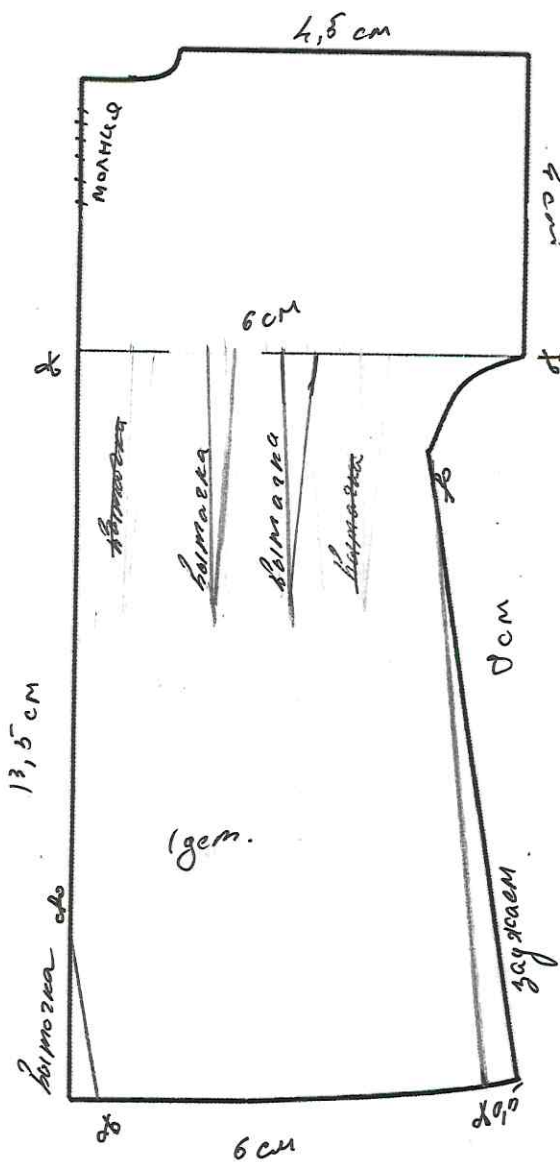
1. Внимательно прочитайте описание модели и рассмотрите эскиз.
2. Найдите различия с базовой конструкцией платья (см. бланк № 1 «Базовый чертеж основы платья с цельнокроеным рукавом для моделирования»).
3. В соответствии с эскизом нанесите новые линии фасона и обозначьте ваши действия по моделированию на чертеже основы платья на бланке № 2 «Нанесение линий фасона и необходимых надписей на чертеж основы платья». Используйте для этого стрелки, значки, слова, список и т.д.
4. Перенесите линии фасона на шаблон из цветной бумаги (чертеж на бланке № 1 можно использовать для разрезания).
5. Изготовьте из цветной бумаги детали выкройки для раскладки на ткани.
6. Аккуратно наклейте детали выкройки на бланк № 3 «Результат моделирования».
7. Нанесите на детали выкройки необходимые надписи для раскроя.

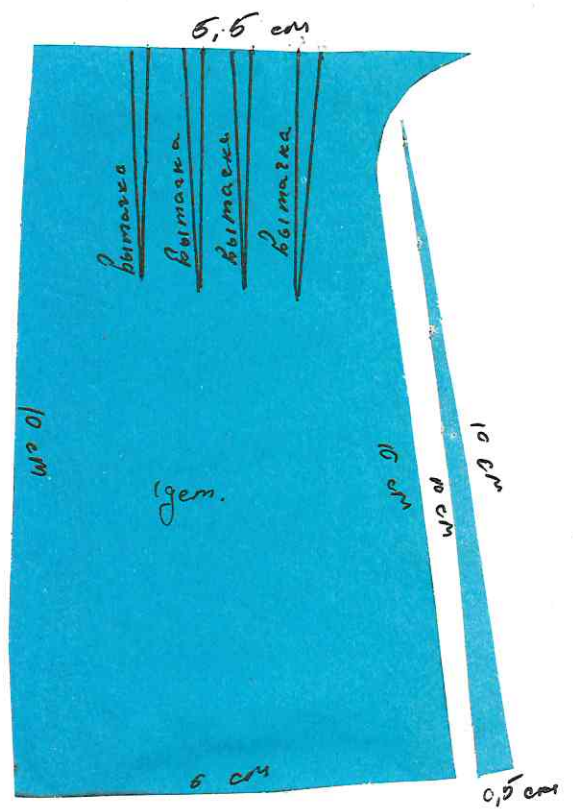
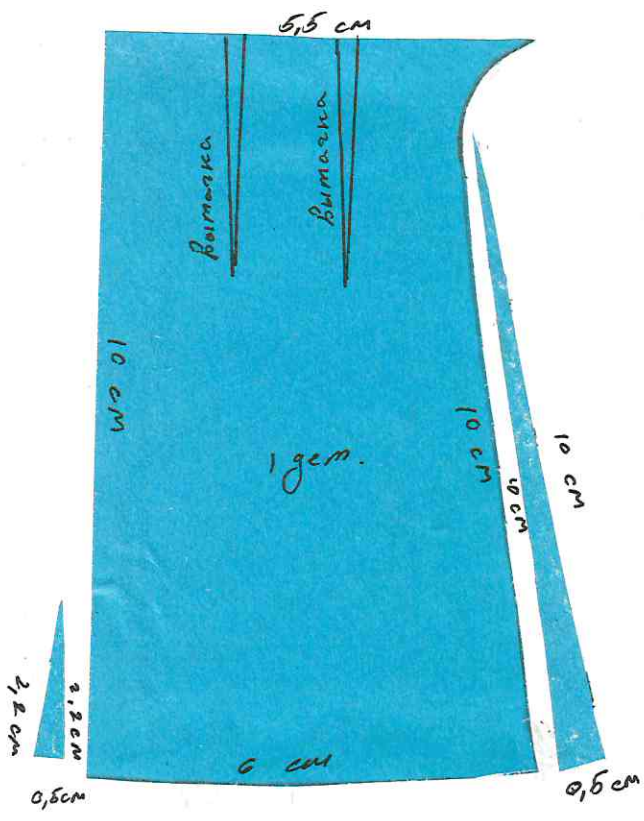
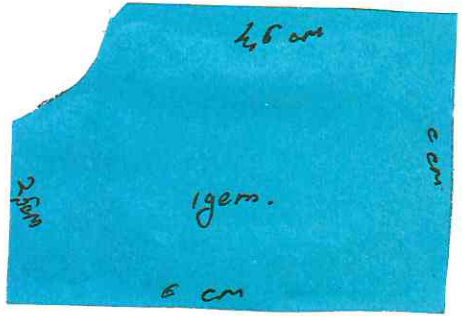
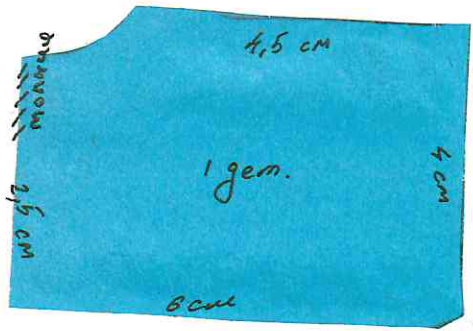
Эскиз платья	Описание внешнего вида модели
	<p>Платье полуприлегающего силуэта, длиной до линии колен, с отрезной, слегка завышенной фигурной линией талии, с цельнокроеным коротким рукавом. Застежка – тесьма «молния» в среднем шве спинки, а по линии горловины - застежка на петлю и пуговицу.</p> <p>Юбка платья слегка заужена к низу: по переду 4 вытачки-защипы, застроченные не на всю длину; по спинке – 2 вытачки, в среднем шве снизу разрез.</p>



Бланк № 2

Нанесение линий фасона и необходимых надписей на чертеж основы платья







Шифр участника

А0703

**Бланк № 3**  
**Результат моделирования**  
(приклеить готовые выкройки модели из цветной бумаги)



## Карта пооперационного контроля

Критерии оценки	Мак баллы	По факту
<b>Нанесение линий фасона на основу чертежа (бланк № 1)</b>	<b>9</b>	
Удлинение платья по полочке и спинке	1	
Нанесение линий сужения по линии низа на переднем и на заднем полотнище	1	
Работа с талиевыми вытачками	1	
Удлинение рукава платья по полочке и спинке	1	
Нанесение линий сужения рукава к линии низа по полочке и спинке	1	
Нанесение линий расширения горловины по полочке и спинке	1	
Наличие метки положения шлицы	1	
Наличие метки расположения застежки «молния»	1	
Наличие обозначений на чертеже «разрезать», «закрыть»	1	
<b>Подготовка выкройки к раскрою (бланк № 2)</b>	<b>26</b>	
Нанесение деталей выкройки на бланк ответов с соблюдением направления нити основы	2	
Наличие надписи названия детали переднего и заднего полотнища юбки платья	1	
Наличие надписи названия детали полочки и спинки платья	1	
Наличие надписи названия детали обтачки горловины полочки и спинки	1	
Указание количества деталей переднего и заднего полотнища юбки платья	1	
Указание количества деталей полочки и спинки платья	1	
Указание количества деталей обтачки горловины полочки и спинки	1	
Наличие направления нити основы на деталях переднего и заднего полотнища юбки платья	1	
Наличие направления нити основы на деталях полочки и спинки платья	1	
Наличие направления нити основы на деталях обтачки горловины полочки и спинки	1	
Припуски на обработку переднего и заднего полотнища юбки платья	1	
Припуски на обработку полочки и спинки платья	1	
Припуски на обработку обтачки горловины полочки и спинки	1	
Указание линии сгиба на детали переднего полотнища и полочки платья	1	
Указание линии середины (шов) на детали заднего полотнища и спинки платья	1	
Указание линии середины (сгиб, шов) на деталях обтачки горловины полочки и спинки	1	
Наличие метки расположения застежки «молния»	2	
Наличие метки положения шлицы	1	
Наличие обозначения талиевых вытачек	2	
Выполнение полного комплекта лекал – 6 деталей	2	
Аккуратность выполнения работы.	2	
<b>Итого:</b>	<b>35</b>	

