

СОГЛАСОВАНО  
Директор ФГБУ «Куршская коса»  
Мо «Куршская коса»



УТВЕРЖДАЮ  
глава администрации  
«Зеленоградского муниципального округа  
Калининградской области»



ПОРУБОЧНЫЙ БИЛЕТ № 11/08 от «11» 09 2023 г.

Заинтересованное лицо: Пштыка С.С., директор МАУ «Плантаже» инд. 238530 г. Зеленоградский район, пос. Коврово, ул. Балтийская д. 53

(фамилия, имя, отчество - для граждан, полное наименование организации - для юридических лиц)

1. Наименование разрешенных работ: вырубка (спил)

(наименование работ: вырубка (снос), обрезка и/или пересадка зеленых насаждений)

в целях: осуществления санитарной рубки

(цель производства по: вырубке (сносу), обрезке и /или пересадке зеленых насаждений)

на земельном участке, расположенном: Зеленоградский район, пос. Лесной, ул. Невского д. № 7 (вдоль дороги), пос. Лесной, ул. Лесная д. 2А (территория общего пользования).

(адресные ориентиры местоположения земельного участка, кадастровый номер земельного участка (при наличии))

Разрешается:

вырубить	<u>7 (семь)</u>	шт. деревьев
	<u>-</u>	шт. кустарников
	(указывается количество числом и прописью)	
обрезать	<u>-</u>	шт. деревьев
	<u>-</u>	шт. кустарников
	(указывается количество числом и прописью)	
пересадить	<u>-</u>	шт. деревьев
	<u>-</u>	шт. кустарников
	(указывается количество числом и прописью)	
Сохранить	<u>-</u>	шт. деревьев
	<u>-</u>	шт. кустарников
	(указывается количество числом и прописью)	

2. Подлежит выполнению компенсационное озеленение в соответствии с проектом компенсационного озеленения:

№ ПКО 14-08-23

(регистрационный номер и дата регистрации проекта компенсационного озеленения)

Проектом предусмотрено:

посадка	<u>В соответствии с ПКО № 14-08-23</u>	шт. деревьев
	<u>-</u>	шт. кустарников
	(указывается количество числом и прописью)	
пересадка	<u>-</u>	шт. деревьев
	<u>-</u>	шт. кустарников
	(указывается количество числом и прописью)	

Место выполнения компенсационного озеленения: в соответствии с ПКО № 14-08-23

(адресные ориентиры, кадастровый номер при наличии)

3. Срок действия порубочного билета: до «31» декабря 2023г. <\*>  
4. Приложение: перечётная ведомость № 11/08 от 18 августа 2023 года  
(перечетная ведомость зеленых насаждений)

5. Компенсационная стоимость оплачена в сумме: не предусмотрена  
<\*> срок выполнения компенсационного озеленения подлежит продлению в случае продления разрешения на строительство.

Дату начала работ по вырубке (сносу), пересадке и обрезке зеленых насаждений сообщить в комитет по строительству, жилищно-коммунальному хозяйству и благоустройству администрации Зеленоградского муниципального округа по телефону: 8(20150)4-22-20, и по адресу электронной почты [info@admzelenogradsk.ru](mailto:info@admzelenogradsk.ru) не позднее чем за 5 (пять) рабочих дней до назначенного срока.

При выполнении работ по вырубке (сносу), обрезке и/или пересадке зеленых насаждений необходимо руководствоваться гл. 3 Порядка выдачи разрешительной документации на вырубку (снос), обрезку и/или пересадку зеленых насаждений на территории Зеленоградского муниципального округа.

О завершении работ по вырубке (сносу), пересадке и обрезке зеленых насаждений необходимо уведомить комитет по строительству, жилищно-коммунальному хозяйству и благоустройству администрации Зеленоградского муниципального округа по телефону: 8(20150)4-22-20, и по адресу электронной почты [info@admzelenogradsk.ru](mailto:info@admzelenogradsk.ru) не позднее чем за 5 (пять) рабочих дней после их завершения.

Статьями 38.3 и 38.4 Кодекса об административных правонарушениях (Закон Калининградской области от 12.05.2008 №244) за невыполнение условий разрешительной документации на вырубку (снос), обрезку и/или пересадку зелёных насаждений предусмотрена ответственность в виде административного штрафа.

Председатель комитета по строительству,  
ЖКХ и благоустройству администрации  
МО «Зеленоградский муниципальный округ Калининградской области»



Л.В. Пахоменко

Порубочный билет получил \_\_\_\_\_

(должность, организация, ф.и.о., подпись, телефон)

Порубочный билет закрыт на основании акта освидетельствования места  
вырубки (сноса) зеленых насаждений N \_\_\_ от "\_\_\_" \_\_\_\_\_ 2023 года

Л.В. Пахоменко

« »

2023 год

**Примечание:**

Выполнение работ по вырубке (сносу), обрезке ветвей зеленых насаждений производится в присутствии МАУ «Озеленитель».

Утверждаю  
Председатель комиссии-  
Председатель комитета по строительству, ЖКХ и благоустройству  
администрации МО «Зеленоградский муниципальный округ Калининградской области»

Л.В. Пахоменко

М.П. «18» августа 2023 г



**Акт**  
**обследования зеленых насаждений**  
N 11/08 от "18" августа 2023 года

Комиссией по учету и вырубке (сносу) зеленых насаждений и компенсационному озеленению муниципального образования «Зеленоградский муниципальный округ Калининградской области» в составе:  
председателя – Л.В. Пахоменко, председатель комитета по строительству, ЖКХ и благоустройству администрации МО «Зеленоградский муниципальный округ Калининградской области»

членов комиссии:

Е.Н. Шегеда – начальник управления имущественных и земельных отношений администрации МО «Зеленоградский муниципальный округ Калининградской области»

Д.В. Крыщенко – начальник управления архитектуры и градостроительства – главный архитектор администрации МО «Зеленоградский муниципальный округ Калининградской области»

Э.В. Колкин – начальник отдела по делам ГО, ЧС и охраны окружающей среды

Л.И. Твердохлебова – заместитель председателя комитета по строительству, ЖКХ и благоустройству администрации МО «Зеленоградский муниципальный округ Калининградской области»  
(должность, ф.и.о.)

по заявлению: вх. 7057/01-23 от 26.07.2023г.

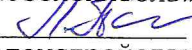
вх. № 289/УД-СЗ от 01.08.2023г. заместитель  
начальника отдела по оперативному обеспечению территории «Куршская коса» администрации МО «Зеленоградский муниципальный округ Калининградской области».

(наименование заявителя, почтовый адрес)


Проведено обследование земельных участков, расположенных: Зеленоградский район, пос. Лесной, ул. Невского д. № 7 (вдоль дороги), пос. Лесной, ул. Лесная д. 2А (территория общего пользования).


В результате проведенного обследования установлено, что на земельных участках произрастают зелёные насаждения, указанные в перечётной ведомости, являющейся приложением к настоящему акту.


Комиссия считает возможным выдать МАУ «Плантаже» порубочный билет на вырубку (спил) зеленых насаждений в соответствии с ведомостью пересчёта деревьев, актом лесопатологического обследования древесно-кустарниковой растительности от 14.08.2023года Филиала ФБУ «Рослесозащита», акт обследования зеленых насаждений № 67 от 01.08.2023г. МАУ «Озеленитель».


Председатель комиссии:  Л.В. Пахоменко, председатель комитета по строительству, ЖКХ и благоустройству администрации

Члены комиссии:

 Е.Н. Шегеда – начальник управления имущественных и земельных отношений

 Д.В. Крыщенко – начальник управления архитектуры и градостроительства – главный архитектор

 Э.В. Колкин – начальник отдела по делам ГО, ЧС и охраны окружающей среды

 Л.И. Твердохлебова – заместитель председателя комитета по строительству, ЖКХ и благоустройству

Утверждаю  
 Председатель комиссии-  
 Председатель комитета по строительству, ЖКХ и благоустройству  
 МО «Зеленоградский муниципальный округ Калининградской области»  
 Л.В. Пахоменко  
 М.П. «18» августа 2023 г.

ПЕРЕЧЕТНАЯ ВЕДОМОСТЬ ЗЕЛЕННЫХ НАСАЖДЕНИЙ  
 № 11/08 от «18» августа 2023 года

Заявитель: Пштыка С.С., директор МАУ «Плантаже», 238530 г. Зеленоградский район, пос. Коврово, ул. Балтийская д. 53.

Адрес (местоположение) земельных участков: Зеленоградский район, пос. Лесной, ул. Невского д. № 7 (вдоль дороги), пос. Лесной, ул. Лесная д. 2А (территория общего пользования).

Цель планируемой **вырубки (сноса)**, обрезки, пересадки зеленых насаждений:

Осуществление санитарной рубки

(указывается в соответствии с п.2.3 Порядка выдачи разрешительной документации на вырубку (снос), обрезку и/или пересадку зеленых насаждений на территории Зеленоградского муниципального округа)

№ п/п	Номер на подеревной съемке	Порода, вид зеленых насаждений	Диаметр ствола (для деревьев на высоте 1,3м) см.	Номер группы	Возраст кустарников Живых изгородей, цветников лет	Площадь газонов м2	Характеристика состояния зеленых насаждений	Заключение (Вырубить, пересадить, Сохранить)	Примечание
1	2	3	4		5	6	7	8	9
Зеленоградский район, пос. Лесной ул. Невского д. 7 (вдоль дороги)									
1	1	Липа мелколистная	69	1			Старый бурелом	Вырубка	Аварийное дерево
Зеленоградский район, пос. Лесной, ул. Лесная д. 2а									
2	1	Сосна обыкновенная	37	1			Старый сухостой	Вырубка	Аварийное дерево
3	2	Сосна обыкновенная	37	1			Старый сухостой	Вырубка	Аварийное дерево
4	3	Береза повислая	9	2			Старый сухостой	Вырубка	Аварийное дерево
5	4	Рябина обыкновенная	9	2			Старый сухостой	Вырубка	Аварийное дерево
6	5	Сосна обыкновенная	47	1			Старый сухостой	Вырубка	Аварийное дерево
7	6	Сосна обыкновенная	48	1			Старый сухостой	Вырубка	Аварийное дерево

Площадь земельного участка, на территории которого планируется вырубка (снос) зеленых насаждений, составляет - \_\_\_\_\_ кв.м.

Количество зеленых насаждений:

- подлежащих вырубке: деревьев 7 (семь) кустарников - , живой изгороди - , бордюров - ,
- подлежащих пересадке: деревьев - , кустарников - , живой изгороди - , бордюров - ,
- подлежащих обрезке: деревьев - , кустарников - , живой изгороди - , бордюров - ,
- подлежащих сохранению: деревьев - , кустарников - , живой изгороди - , бордюров - .

Площадь уничтожаемого газона и иной травянистой растительности составляет: - \_\_\_\_\_ кв.м

Площадь уничтожаемых одно-двулетних/многолетних (нужное подчеркнуть) цветников составляет: - \_\_\_\_\_ кв.м

Перечетная ведомость составлена:

председатель комитета по строительству

ЖКХ и благоустройству

(данные исполнителя)

(подпись)

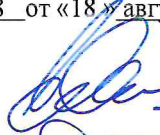
Л.В. Пахоменко/

(расшифровка подписи)

Дата составления перечетной ведомости: «18» августа 2023 г.

Проверено комиссией по учету и вырубке (сносу) зеленых насаждений и компенсационному озеленению на территории Зеленоградского муниципального округа. По результатам составлен акт обследования зеленых насаждений № 11/08 от «18» августа 2023 года.

Члены комиссии:



Е.Н. Шегеда - начальник управления имущественных и земельных отношений



Д.В. Крыщенко - начальник управления архитектуры и градостроительства – главный архитектор



Э.Б. Колкин - начальник отдела по делам ГО, ЧС и охраны окружающей среды



Л.И. Твердохлебова - заместитель председателя комитета по строительству, ЖКХ и благоустройству

Председателю комитета по  
строительству, жилищно-коммунальному  
хозяйству и благоустройству  
МО «Зеленоградский муниципальный округ  
Калининградской области»  
Л. В. Пахоменко

**СЛУЖЕБНАЯ ЗАПИСКА**  
31 июля 2023 года

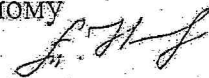
**О санитарной вырубке 5 высохших сосен.**

В пос. Лесной, ул. Лесная, д. 2а (р-он Лесничества НП «Куршская коса»),  
расположены сосны, по внешним признакам сухие, без зеленой кроны. Сосны  
высокие, напротив линии электропередач. Рядом здание Лесничества и  
техника Национального парка.

Просим Вас обследовать деревья на предмет вырубки.

Фотографии высохших сосен прилагаем.

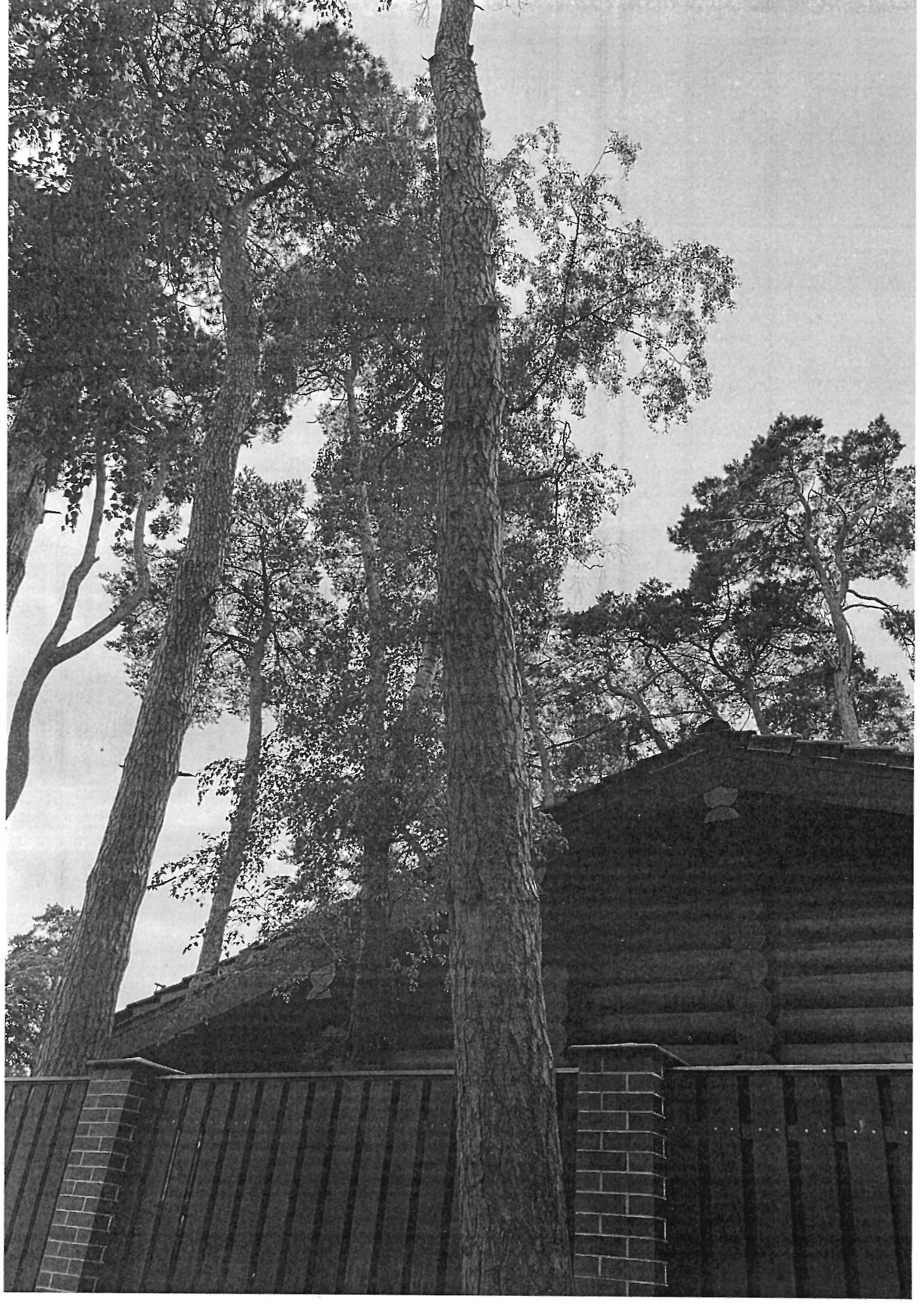
Заместитель начальника отдела по оперативному  
обеспечению территории «Куршская коса»



Т. Д. Новоковская

**КОНТРОЛЬ**

Администрация  
МО «Зеленоградский муниципальный округ  
Калининградской области»  
« 20 » г.  
Входящий № 289/42-СЗ









ФЕДЕРАЛЬНОЕ АГЕНТСТВО ЛЕСНОГО ХОЗЯЙСТВА  
ФЕДЕРАЛЬНОЕ БЮДЖЕТНОЕ УЧРЕЖДЕНИЕ  
«РОССИЙСКИЙ ЦЕНТР ЗАЩИТЫ ЛЕСА»  
ФИЛИАЛ ФБУ «РОСЛЕСОЗАЩИТА» -  
«ЦЕНТР ЗАЩИТЫ ЛЕСА КАЛИНИНГРАДСКОЙ ОБЛАСТИ»

238345, Калининградская область, Светловский городской округ, п. Взморье, ул. Лесная, дом 7, тел.: 8 (40152) 97-14-83  
e-mail: [czh139@rcfh.ru](mailto:czh139@rcfh.ru), сайт [www.kaliningrad.rcfh.ru](http://www.kaliningrad.rcfh.ru)

Акт (заключение)  
лесопатологического обследования  
древесно-кустарниковой растительности

от «14» августа 2023 года

Мной, специалистом филиала ФБУ «Рослесозащита» - «Центр защиты леса Калининградской области» Бутока С.В., 11.08.2023 года в присутствии представителя заказчика, проведено лесопатологическое обследование указанной заказчиком древесно-кустарниковой растительности, расположенной на участке по адресу: Калининградская область, Зеленоградский район, пос. Лесной, ул. Лесная, д. 2а.

Обследование проведено на основании договора с МАУ "Озеленитель" от 12.01.2023 № 03 на проведение лесопатологического обследования древесно-кустарниковой растительности.

Всего обследовано деревьев – 6 шт. (стволов – 6 шт.), в том числе по породам:

Порода	Количество стволов	Процентное отношение
Сосна обыкновенная ( <i>Pinus sylvestris</i> )	4	66,67 %
Берёза повислая ( <i>Betula pendula</i> )	1	16,67 %
Рябина обыкновенная ( <i>Sorbus aucuparia</i> )	1	16,67 %

По категориям состояния в соответствии с Правилами санитарной безопасности в лесах (утв. постановлением Правительства РФ от 09.12.2020 № 2047) и Порядком проведения лесопатологических обследований и формы акта лесопатологического обследования (утв. приказом Минприроды России от 09.11.2020 № 910 и зарегистрированного в Минюсте России 18.12.2020 № 61584), Правилами осуществления мероприятий по предупреждению распространения вредных организмов (утв. приказом Минприроды России от 09.11.2020 № 912 и зарегистрированного в Минюсте России 18.12.2020 № 61585) и в соответствии с Порядком организации и проведения лесопатологического обследования древесно-

кустарниковой растительности на землях иных категорий не входящих в состав земель лесного фонда Калининградской области для нужд физических и юридических лиц, проводимого филиалом ФБУ «Рослесозащита «ЦЗЛ Калининградской области» обследованные породы распределились следующим образом:

Категория состояния	Количество стволов	Процентное отношение от общего количества стволов	Описание категории состояния
1	0	0,00 %	здоровые (без признаков ослабления)
2	0	0,00 %	ослабленные
3	0	0,00 %	сильно ослабленные
4	0	0,00 %	усыхающие
5(а)	0	0,00 %	свежий сухостой
5(б)	0	0,00 %	свежий ветровал
5(в)	0	0,00 %	свежий бурелом
5(г)	6	100 %	старый сухостой
5(д)	0	0,00 %	старый ветровал
5(е)	0	0,00 %	старый бурелом

Средняя категория состояния – **5,0**.

Класс состояния обследованных деревьев – **погибшие насаждения**.

Дальнейшее воздействие выше указанных факторов приведет не только к гибели насаждений, но и к распространению болезней леса и вредителей на другие участки.

Лечение древесно-кустарниковой растительности от поражения заболеваниями не представляется возможным в связи с отсутствием возможности применения химических препаратов.

По результатам визуальной диагностики, деревья имеют признаки ослабления, что в совокупности с учётом биологических особенностей древесной породы, архитектоники кроны, геометрии и наклона ствола, господствующего направления ветра и характера расположения поблизости объектов, позволяют сделать вывод, что деревья (**100 %**) аварийные – деревья со структурными изъянами, способными привести к падению всего дерева или его части и причинению ущерба населению или государственному имуществу и имуществу граждан.

В целях предупреждения распространения вредных организмов и предотвращения аварийных и/или чрезвычайных ситуаций рекомендуется проведение мероприятий, предусмотренных подпунктами «г» и «д» пункта 2 Правил санитарной безопасности в лесах, утвержденных постановлением Правительства Российской Федерации от 09.12.2020 № 2047, пунктом 1 Правил осуществления мероприятий по

предупреждению распространения вредных организмов, утвержденных приказом Минприроды России от 09.11.2020 № 912. Выбор конкретных мероприятий должен определяться исходя из целей использования обследованного участка.

На момент обследования древесно-кустарниковой растительности, объектов животного и растительного мира, занесённых в Красную книгу Российской Федерации и (или) Красную книгу Калининградской области, не обнаружено.

Все деревья в действительности пронумерованы, номера деревьев соответствуют номерам в перечётной ведомости. Обследовались указанные заказчиком деревья.

Директор филиала



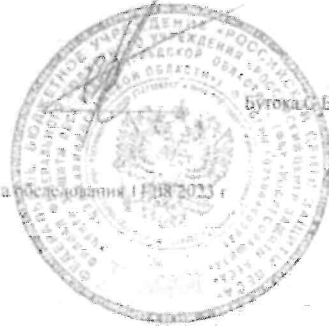
/Шепелев С.В./

Специалист

/Бутока С.В./

				Ведомость перенета указанных деревьев по адресу: Калининградская область, Зеленоградский район, пос. Лесной, ул. Лесная, д. 2а	Заказчик: МАУ "Озеленитель"
№ деревья п/п	Порода	Диаметр	Категория состояния	Описание признаков состояния деревьев	Примечания
1	Сосна обыкновенная	37	5 г	Старый сухой	Аварийное дерево
2	Сосна обыкновенная	37	5 г	Старый сухой	Аварийное дерево
3	Береза повислая	9	5 г	Старый сухой	Аварийное дерево
4	Рябина обыкновенная	9	5 г	Старый сухой	Аварийное дерево
5	Сосна обыкновенная	47	5 г	Старый сухой	Аварийное дерево
6	Сосна обыкновенная	48	5 г	Старый сухой	Аварийное дерево

Специалист



Дата обследования: 11.08.2023 г.















Главе администрации  
муниципального образования  
«Зеленоградский муниципальный  
округ Калининградской области»  
С.А. Кошевому

От \_\_\_\_\_  
Адрес: \_\_\_\_\_  
Чел.: \_\_\_\_\_  
Тел: \_\_\_\_\_

**ЗАЯВЛЕНИЕ**

Прошу осуществить снос  
старого дерева (длина), снесен  
остаток. Земля (улица Д.Я. Ф. м.  
Нел). Расположение земельного  
участка территории, в том  
числе отрезка. Общественное пользование  
на ул. Иевского, 7.

Приложения: .....

«26» июля 2023г.  
(дата)

[Подпись]  
(подпись)

Муниципальное автономное учреждение  
«Озеленитель»

238553, Калининградская область, Зеленоградский район, п.Коврово, ул.Балтийская, д.53  
ИНН/КПП 3918015454/391801001 ОГРН 1203900015395  
тел.: 8(4012)64-01-71, e-mail.: ozelenitelmau@yandex.ru

АКТ

№67 от 01.08.2023г.

Обследования зеленых насаждений

Произведено обследование зеленых насаждений по адресу:

Зеленоградский р-он, пос.Лесной, ул.Невского, д.7/2

В результате обследования зеленых насаждений установлено:

№ п/п	Вид древесных растений	Качественное состояние	Диаметр дер. см.	Кол-во	Категория состояния жизнеспособности	Назначение
1	Лица мелколистная	неудовлетворительное	69	1	5е (старый бурелом)	удаление

По визуальным признакам качество деревьев:

Состояние неудовлетворительное. Прирост отсутствует, отслоение коры, повреждение корневой ткани, гниль.

По особенностям своего месторасположения рекомендуем удаление.

Фото прилагается на 1 листе.

Директор МАУ «Озеленитель»



К.Н.Аношкина





**Муниципальное автономное учреждение  
«Озеленитель»**

238553, Калининградская область, Зеленоградский район, п.Коврово, ул.Балтийская, д.53  
ИНН/КПП 3918015454/391801001 ОГРН 1203900015395  
тел.: 8(4012)64-01-71, e-mail.: ozelenitelmau@yandex.ru

**Проект компенсационного озеленения участка**

По адресу: Калининградская обл., Зеленоградский район, пос. Лесной, ул. Невского д.7 (вдоль дороги), пос. Лесной, ул. Лесная д.2А (территория общего пользования).

**ПКО № 14-08-2023**

Утверждаю:

Глава администрации  
муниципального образования  
«Зеленоградский муниципальный округ  
Калининградской области»

  
С. А. Кошевой  
« 17 » 2023 г.

Директор:



18.08.2023 К.Н. Аношкина

## Пояснительная записка

В соответствии с актом лесопатологического обследования древесно-кустарниковой растительности от «06» июля 2023 года о необходимости вырубki (сноса) в границах земельных участках по адресам Калининградская обл., Зеленоградский район, пос. Лесной, ул. Невского д.7 (вдоль дороги), пос. Лесной, ул. Лесная д.2А (территория общего пользования). Вырубается 7 деревьев, находящихся в неудовлетворительном состоянии и угрожающих падением. Площадь вырубаемых зеленых насаждений 28 м.кв

№ п/п	Наименование породы	Кол-во	Экологическая ценность вида (породы), балл
1	Липа мелколистная	1	9
2	Береза повислая	1	10
3	Сосна обыкновенная	4	11
4	Рябина обыкновенная	1	10
итого		<b>7</b>	<b>73</b>

В соответствии с Законом Калининградской области № 100 от 21.12.2006 г. «Об охране зеленых насаждений» проектом, взамен вырубаемых зеленых насаждений (санитарных рубок), предусматривается компенсационное озеленение в границах земельных участках по адресу: Калининградская обл., Зеленоградский район, пос. Лесной, ул. Невского д.7 (вдоль дороги), пос. Лесной, ул. Лесная д.2А (территория общего пользования). Высаживаемая порода деревьев соответствует группам декоративности (постановление Правительства Калининградской области № 118 от 19.03.2007 г. «об определении нормативов и порядка исчисления компенсационной стоимости зеленых насаждений и объектов озеленения на территории Калининградской области»).

В соответствии с Постановлением Правительства Калининградской области №521 от 05.10.2022г. «Об определении экологической ценности видов (пород) зеленых насаждений и правил замены видов (пород) зеленых насаждений при проведении компенсационного озеленения на территории Калининградской области», согласно пункту 8 приложения №2 к постановлению Правительства Калининградской области от 05.10.2022г.№521, предусматривается уменьшение количества высаживаемых деревьев, имеющих большие баллы экологической ценности, чем уничтоженные.

Компенсационное озеленение выполняется в соответствии с требованиями СП 42.13330.2016 «Планировка и застройка городских и сельских поселений» в частности соблюдения нормативных расстояний до зданий и сооружений (не менее 5 м), инженерных коммуникаций(не менее 2 м), края тротуара (не менее 0,7 м).

Место посадки зеленых насаждений представлено на посадочном плане.

Компенсационное озеленение планируется выполнить в срок до 30.11.2023г.

Компенсационная стоимость оплачена в сумме: не предусмотрена (ст. 5-1 п. 2.1 Закона Калининградской области №100 «Об охране зелёных насаждений» (с изменениями 07.07.2022г.))

Саженец дерева для выполнения компенсационного озеленения должен быть из питомника и соответствовать требованиям ГОСТ 28055-89. «Саженьцы деревьев и кустарников. Садовые и архитектурные формы»:



№ п/п	Наименование вида	Ед.из	Кол-во	Возраст, лет	Высота (см)	Окружность ствола на высоте 1,3 м, не менее (см)	Экологическая ценность вида (породы), балл
1	Сосна обыкновенная	Шт.	7	8-10	150-170	10-12	77
<b>ИТОГО</b>		<b>7 деревьев</b>					<b>77</b>

Саженец дерева для посадки должен быть с закрытой корневой системой в контейнере (объем контейнера – не менее 70 литров), иметь ровный прямой ствол, здоровую, нормально развитую корневую систему с хорошо выраженной скелетной частью, симметричную крону, очищенную от сухих и поврежденных ветвей. На саженце не должно быть механических повреждений и признаков повреждения болезнями и вредителями.

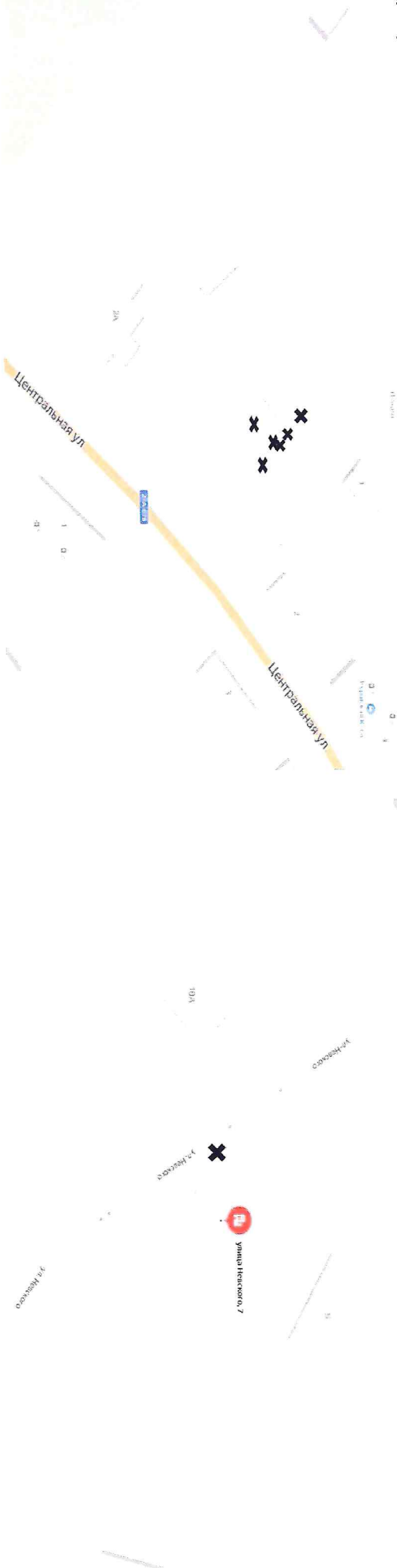
При посадке деревьев в посадочную яму предусмотреть внесение плодородного грунта не менее 50% объема посадочной ямы.

После посадки для организации полива около саженцев деревьев сформировать приствольную лунку диаметром не менее 0,5 м, выполнить механическое закрепление саженцев в грунте установкой трех кольев с использованием 3-х растяжек из тканевой ленты шириной не менее 3 см и прокладки из мешковины или геотекстиля. Диаметр окоренных импрегнированных кольев – не менее 5 см, высота – не менее 1,5 м, над уровнем земли после установки (общая высота - не менее 2 м). Посадку и дальнейший уход за высаженными зелеными насаждениями необходимо организовать в соответствии с Правилами создания, охраны и содержания зеленых насаждений в городах Российской Федерации (МДС 13-5.2000).

**\*В соответствии с Законом Калининградской области от 07.07.2022 №115 «О внесении изменений в Закон Калининградской области «Об охране зеленых насаждений» ст.4 п.2 необходимо выполнить мероприятия по корчевке пней, оставшихся после осуществления вырубki (сноса) зеленых насаждений.**

Место вырубки (сноса) зеленых насаждений:

По адресу: Калининградская обл., Зеленоградский район, пос. Лесной, ул. Невского д.7 (вдоль дороги), пос. Лесной, ул. Лесная д.2А (территория общего пользования).



Место высадки зеленых насаждений:

По адресу: Калининградская обл., Зеленоградский район, пос. Лесной, ул. Лесная д.2А (территория общего пользования).

